

Centre hospitalier du val d'Ariège

**Elisabeth ERDOCIAN**, Cadre de Santé  
Service d'Hémodialyse – Centre Hospitalier du Val d'Ariège - FOIX

## L'art et la dialyse (ou comment améliorer le quotidien)

**N**ous accueillons chaque semaine environ 56 patients à l'unité d'hémodialyse du Centre Hospitalier du Val d'Ariège. Deux séances sont réalisées par jour du Lundi au Samedi de 7h à 19h.

Chaque jour sont présents 4 infirmiers et 2 aides-soignants, travaillant en 12 heures, ainsi que les néphrologues et les techniciens.

Face à la maladie chronique, aux contraintes des séances, comment améliorer le quotidien durant les séances ?

L'approche artistique, la créativité peuvent être des pistes. Ainsi, nous avons choisi d'intégrer ce concept au quotidien avec différentes actions.

### Contexte réglementaire et local

- Loi de santé publique de 2004 : améliorer la qualité de vie des personnes atteintes de maladies chroniques et notamment d'insuffisance rénale.
- Le contexte local : une grande salle de dialyse où se trouve un groupe de patients (séparation possible avec des rideaux).

### Les objectifs

En lien avec les différentes actions ci-dessous :

- Améliorer le quotidien des personnes hémodialysées.
- Appréhender la personne dans sa globalité.
- Favoriser un moment d'échanges et d'attention, par une personne non «médicale ou paramédicale».
- Révéler le potentiel artistique afin de valoriser la personne.

### Les actions mises en place

Elles sont en lien avec l'art au sens «large» avec une ouverture vers l'animation.

#### • Amélioration des locaux

Dans le cadre de cette approche artistique et de cette volonté d'améliorer le quotidien, nous avons fait appel à un artiste peintre professionnel. Compte tenu de la configuration de la salle et afin de ne pas trop surcharger, nous avons fait peindre les deux colonnes au milieu de la pièce.

L'objectif était d'amener de la couleur, un peu de «fraîcheur» de la lumière, une marque d'attention pour les personnes qui se trouvent allitées pendant plusieurs heures et améliorer le cadre et la vue.

Cette réalisation a été possible grâce à des dons. Il semble que cette attention ait été appréciée.

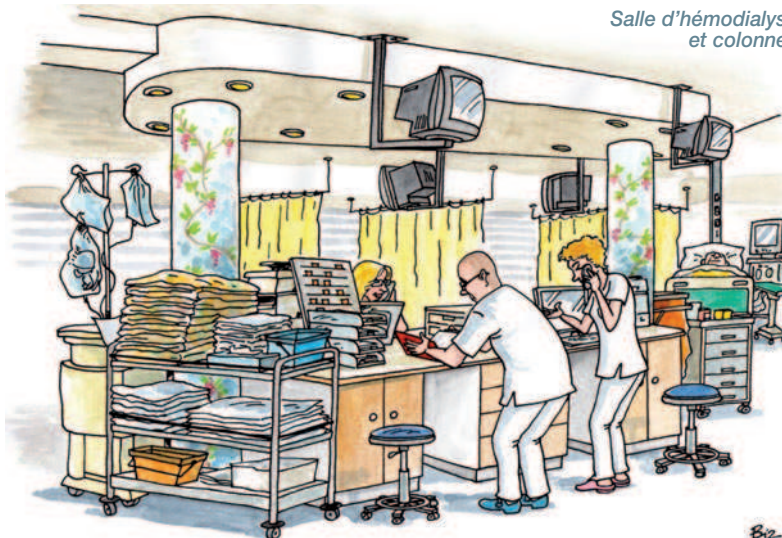
La partie supérieure de la salle (Rotonde) pourrait accueillir une peinture

type ciel mais nous sommes dans l'attente de travaux donc le projet est reporté momentanément.

A l'entrée de la salle de dialyse, se trouvent des dessins réalisés par Blz, dessinateur (cf. point concernant les dessins). Dans le couloir, on retrouve des photographies des membres de l'équipe lorsqu'ils étaient enfants. De plus sur les portes, des stickers colorés sont posés. L'idée est d'égayer l'aspect des locaux.



Salle d'hémodialyse et colonnes



- **Exposition en salle d'attente : les artistes de la dialyse**

L'hémodialyse est un traitement face à une pathologie. Il est essentiel d'appréhender les personnes que nous recevons dans leur globalité et aussi de les valoriser. En effet, elles présentent parfois une perte de l'estime de soi.

Ainsi est née l'idée de l'exposition afin de révéler des facettes cachées et une autre approche de la personne, au-delà de la maladie et d'un traitement.

Les médecins étant d'accord sur le principe, nous avons commandé le matériel après avoir vérifié la faisabilité (autorisation du Centre hospitalier du Val d'Ariège : C.H.I.V.A, autorisation en lien avec la sécurité etc.).

Nous avons donc la chance d'avoir bénéficié depuis la fin de l'été 2009 d'expositions offertes par des personnes venant en hémodialyse.

Ainsi Annie nous a ravis avec ses tableaux de peintures sur soie et Claudie avec ses tableaux aux crayons et fusains, nous faisant voyager en Ariège par la réalisation de lieux ariégeois.

Nous avons aussi sollicité une artiste qui fait de la peinture sur verre et d'autres personnes sont à découvrir. La peinture est un moyen de se « vider l'esprit » mais aussi de s'exprimer et montre dans ce cas l'importance d'objectifs et de projet de vie.

Une autre initiative ariégeoise dans les UAD : les IDE ont organisé l'exposition des peintures de Mr D le 19/11/09. Cela faisait partie du projet de vie, dès que ce monsieur s'est senti mieux, il a repris la peinture et a souhaité ensuite exposer, encouragé par l'équipe de Saint-Lizier (Unité d'autodialyse : U.A.D, géré par l'Association d'Aide aux Insuffisants Rénaux : AAIR midi Pyrénées)

A l'UAD de Pamiers, Mr V a offert à l'unité un tableau superbe où il se représente avec une des IDE (ce tableau est étonnant de douceur, sérénité et la saisie de l'instant est surprenant.)



- **Une animation musicale**

Dans cet esprit, nous avons réalisé une animation musicale de courte durée (inférieur à 15 minutes) à l'entrée de la salle afin de préserver l'intimité des personnes présentes. Les artistes n'ont pas été intrusifs et des paravents avaient été mis pour ne pas voir les personnes alitées. Les conditions pour jouer (animation irlandaise) n'étaient pas simples mais les regards des patients, les doigts qui ont bougé en rythme ont démontré l'intérêt pour cette animation.

Bien sûr, elle a nécessité des autorisations des personnes présentes et de la direction et une surveillance accrue de l'équipe.

Cela s'est fait en début de séance pour ne pas gêner le repos des personnes. Le temps s'est arrêté avec une pause dans le quotidien.

« J'espère que cette expérimentation très positive avec votre équipe de soin du CHIVA de l'Ariège ouvre les portes à d'autres initiatives. Cette rencontre (soigneusement préparée) entre les malades, soignants et musiciens a permis de dépasser, dans l'instant, le cadre de soin médicalisé pour fusionner dans un espace thérapeutique collectif. Nous vous remercions pour nous avoir fait participer à ce moment ». Lisa

- **Un nouvel intervenant : le dessinateur**

Recherchant une « animation » que l'on pourrait proposer à toutes les personnes, le travail d'un dessinateur, intervenant en pédiatrie et dans les EHPAD nous a été présenté.

Très intéressé par ce projet, nous avons accepté. Il est vrai qu'au sein de l'établissement le dessin à sa place avec une fois par an, à l'initiative de Monsieur le Directeur, une manifestation culturelle autour du dessin humoristique avec des dessinateurs professionnels.

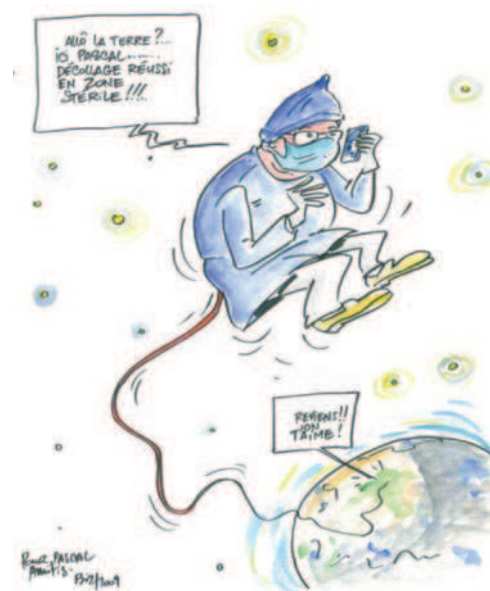
Ainsi Pierre Bizalion dit BIZ a accepté de venir en dialyse. Il s'agissait d'un lieu nouveau pour lui.

Cette activité a tout d'abord été proposée aux personnes prise en charge le lundi matin. Les trois quarts des patients ont souhaité être « croqués ». Il s'agit d'un moment dédié à ces personnes, un échange avec un intervenant atypique dans cette salle.

L'artiste réalise lors de la séance un dessin pour une personne, la représentant et rajoutant toujours une phrase personnelle (en lien avec ce moment d'échanges) et humoristique.

Ce cadeau est offert aux personnes hémodialysées et une copie plastifiée est gardée après accord.

Au vu de l'intérêt et retours positifs, nous avons étendu cette activité à tous les patients du centre. De telles actions sont possibles grâce à une subvention qui sera renouvelée pour 2011.



Dessin par biz pour Pascal IDE

L'équipe bénéficie aussi d'un dessin en fin de séance en lien avec une expression dans la salle, une situation de soin, bref la vie de la dialyse.

## • Une photographe

Julie Balagué, photographe est également intervenue dans un cadre formalisé (accord du directeur, accord des patients et médecins) elle a réalisé des photos en noir et blanc saisissant des émotions, des expressions, des moments et la particularité de la relation soignant-soigné dans le cadre de la pathologie chronique dans un lieu technique, certes mais où l'aspect humain est omniprésent.

Concernant l'appareil photo, les patients sont habitués car c'est un outil souvent utilisé. Il sert pour la surveillance des fistules, les points de ponction et également pour des photos souvenirs pour les patients ou quand ils souhaitent montrer à leur conjoint ce qui se passe en hémodialyse (lieux, le fonctionnement du générateur par exemple) Cela peut permettre de démystifier l'hémodialyse.



Jean Noël dialyse depuis 32 ans

## • Partenariat médiathèque de Pamiers

Ce partenariat est récent. Ainsi, nous bénéficions de prêts de livres, revues, livres audio (intéressant car la mobilité est réduite lorsque des aiguilles sont en place) CD de musique et des DVD. Le partenariat permet d'avoir l'autorisation de visualiser ces articles comme les DVD (soumis à des droits)

Nous avons acheté un lecteur de DVD. A ce jour, les téléviseurs ne sont pas équipés de lecteur de dvd Les patients ont un écran pour 2 et ont accès à de multiples chaînes.



La relation soignant-soigné

Les amateurs de BD semblent intéressés ainsi qu'un adepte de la revue « sciences et vies et Pyrénées magazine ». Les livres audio viennent juste d'être utilisés. Des souhaits concernant certains sujets ont été formulés et la demande est en cours de réalisation.

Des demandes nouvelles émergent en lien avec internet.

## • Gestion du temps : calendrier et fêtes

L'équipe célèbre les fêtes et a toujours plein d'idées et d'attentions personnalisées comme pour le 1<sup>er</sup> avril et ses poissons et « farces » (ils trouvent dans leur lit ou sur l'adaptable une petite surprise pour le 1<sup>er</sup> avril.)

La fête du printemps avec des fleurs papiers a déjà eu lieu. Mardi gras a été fêté cette année. (Tout en respectant les règles d'hygiène).

Ces petites attentions sont toujours très appréciées par les patients.

Pour conclure, ces démarches s'inscrivent dans une volonté d'améliorer notre prise en charge et le quotidien.

Au-delà du quotidien fait de contraintes d'obligations, de restrictions pour la population accueillie, amener une approche artistique et parfois atypique peut apporter un moment d'évasion et suspendre quelques minutes le quotidien.

De plus, valoriser la personne soignée est aussi important.

Dans cette dynamique, nous réfléchissons aussi à faire venir un conteur par exemple.

Pour finir, cette approche peut être élargie vers l'animation et le confort.

Dans cette gestion du quotidien, nous pouvons élargir vers peut être des massages (notamment des pieds des possibilités de surveillance des pieds diabétiques) reprendre l'essai d'un pédalier testé en 2010 Le dernier élément peut être aussi d'associer dans ce quotidien l'amélioration du confort, débuté avec l'achat des coussins en billes pour les douleurs de nuque ou installation du bras porteur de la fistule et voir ce qui existe dans ce domaine pour favoriser plus de confort. En termes de confort, il nous faudra travailler sur les nuisances sonores signalées comme les portes de placard très bruyantes par exemple.

Cette ouverture donne de premières pistes et ces expériences ont pu améliorer le quotidien.



Dessin par biz